



Путешествие по Тульской области

для детей и их родителей

ДОРОГОЙ ДРУГ!



***Министр культуры
и туризма
Тульской области
Т. В. Рыбкина***

Ты держишь в руках не просто книгу, а самый настоящий путеводитель! С ним ты можешь отправиться в увлекательное путешествие по старинной тульской земле — маленькому уголку большой России, где Русь представлена таким обилием известных всему миру вещей и легенд, что не случайно Тулу называют феноменальной!

За время путешествия по Тульской области ты узнаешь секреты приготовления ароматных тульских пряников и белевской пастилы, побываешь в Ясной Поляне — родовом имении великого русского писателя Л. Н. Толстого, который построил школу для крестьянских детей и написал для них «Азбуку», сможешь пострелять из образцов знаменитого оружия в пневматическом тире Тульского государственного музея оружия, прогуляешься по стенам и башням Тульского кремля, отведаешь чая из на-

стоящего тульского самовара, покатаешься на аттракционах в Центральном парке культуры и отдыха, покормишь животных в экзотариуме и даже сможешь покататься на детской железной дороге! Вместе с родителями ты побываешь на Первом ратном поле России — Куликовом поле, где сможешь пострелять из лука и покататься на лошадях. В музее-заповеднике В. Д. Поленова специально для тебя проведут увлекательные мастер-классы! Не забудь посетить и музей филимоновской игрушки в Одоеве, в котором собственными руками можно изготовить сувенир на память — веселую разноцветную глиняную игрушку!

Кроме того, в путеводителе ты найдешь самые разнообразные задания и головоломки, с ними узнавать наш край станет еще веселее! Скорее отправляйся в самое интересное путешествие по Тульскому краю и разгадай секреты тульских мастеров!

ТУЛЬСКАЯ ОБЛАСТЬ

Тульская область образована 26 сентября 1937 года. Ее предшественница — Тульская губерния образована указом императрицы Екатерины II в 1777 году. Окончательно нынешние границы Тульской области оформились в 1957 году. Площадь — 25,7 тысячи кв. км. Максимальная протяженность области с севера на юг — 200 км, с запада на восток — 190 км. Численность населения на 1 января 2015 года — 1 513 166 человек. Административный центр — город Тула. Расстояние от Москвы по железной дороге — 193 км. Крупные автомобильные и железнодорожные магистрали связывают Тулу с другими областями России.

ИСТОРИЧЕСКАЯ СПРАВКА

Тульский край имеет древнюю и богатую историю. Находясь почти в самом центре России, в далеком прошлом он не раз становился на пути захватчиков и грабителей, приходивших с юга и востока. Этим дикарей, которые ничего не производили сами и жили исключительно разбоем, привлекали земли,

в которых обитало трудолюбивое и мирное население.

Через территорию нынешней Тульской области проходили основные торговые пути из южных стран к Москве, Владимиру, Новгороду. Главным из них был древний Муравский шлях. Эти дороги часто использовали завоеватели для

своих нападений. Поэтому и стала Тула пограничным городом, откуда посылались разведывательные дозоры на юг, в степь и донесения на север, в Москву и Владимир. Не единожды его обитатели вставали на защиту рубежей молодого Российского государства. В окрестностях Тулы, на Куликовом поле, произошла в 1380 году знаменитая битва молодого московского князя Дмитрия, прозванного позже Донским, с полчищами Мамаю. И победа в этом сражении

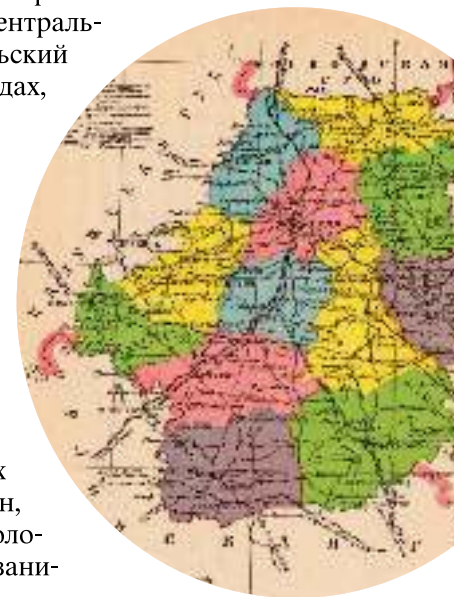
Герб
«В червленом (красном) щите помещен серебряный клинок меча в опрокинутых клинках, косвенно положенных накрест. Все сопровождается сверху и внизу двумя золотыми молотками. Щит увенчан золотой Петровской императорской короной и окружен лентой ордена Ленина»





объединила разрозненные княжества, показав, что вместе они во много раз сильнее. Отсюда началось возрождение и становление государства. И не раз еще на тульской земле или вблизи нее проходили кровопролитные сражения: Белевская битва — 1437 год, героическая оборона Алексина — 1472 год, Судбищенское сражение — 1555 год и др. Только в первой половине XVI века крымские и ногайские татары совершили 43 набега. Когда границы Московского государства от Оки сместились к югу, Тула оказалась во главе крепостей пограничной линии, шедшей по реке Упе. Для укрепления опасного рубежа в 1521–1566 годах был осуществлен крупнейший военно-инженерный проект — сооружена Большая Засечная черта. Она стала труднопреодолимым препятствием для всадников и обоза захватчиков. Были сделаны завалы, протяженные в глубину леса, из

подрубленных на высоте человеческого роста деревьев, проходы между которыми охранялись вооруженными отрядами. Центральный узел обороны — каменный Тульский кремль, возведенный в 1507–1520 годах, встал на пути древнего Муравского шляха, по которому ходили на Русь крымские татары и ногайцы. В XVII веке край стал активно развиваться и осваиваться, продолжая вносить свою лепту в непрерывный исторический процесс. Вокруг Тулы были найдены в изобилии железная руда и бурые угли близкого залегания, а на речке Тулице неподалеку от города появились первые домы, в которых местная руда переплавлялась в чугун, а в горнах и на вододействующих молотах ковалось железо. Вначале этим зани-



мались иностранцы, но уже в 1696 году тульский кузнец Никита Демидов у устья реки Тулицы построил первые домны, с которых началось кузнечное дело в самой Туле. Город стал одним из центров русской металлургии и металлообработки. Именно поэтому в 1712 году по указу Петра I в Туле был основан первый в России государственный оружейный завод.

Во время Отечественной войны 1812 года тульские оружейники изготовили 600 тысяч ружей. В период Крымской войны 1853–1855 годов туляки снова снабжали русскую армию оружием, попутно собирая средства на содержание проходящих через губернию войск. В Русско-японскую войну и в Первую мировую они вновь и вновь приходили на помощь «в этом святом и общем для всех деле...»

Наконец, в 1941 году Тула в течение сорока пяти дней и ночей выдерживала мощный натиск прежде непобедимой танковой армады Гудериана. Героические защитники города, состоявшие в основном из народного ополчения и отряда НКВД, выстояли, не дали врагу прорваться к Москве. Это бесценное время руководство армии использовало для подтягивания резервов и перегруппировки, что позволило войскам перейти в наступле-

ние и отбросить врага от столицы. С этого, так и не преодоленного гитлеровцами рубежа начался славный путь Красной Армии к Победе. После окончания войны в Туле началось активное гражданское и промышленное строительство. Росли кварталы жилых домов, возрождались старое и организовывалось новое производство. В области появились современные предприятия перспективных направлений металлургии, нефтехимии и полимеров. Урожаи зерновых и овощных культур становились все обильнее из-за внедрения прогрессивных технологий обработки почвы и более широкого применения минеральных удобрений. В области культуры также про-

изошел немалый рост: было открыто несколько техникумов, а Тульский механический институт, открытый еще в 1930 году и готовивший только специалистов-оружейников, освоил множество гражданских профессий и имеет сегодня статус государственного университета, в котором обучаются свыше 20 тысяч студентов и около 400 аспирантов. В Туле работает много музеев, обладающих богатой и интересной экспозицией, имеется своя филармония и театр драмы, есть много парков, садов и скверов. Сегодня Тула — один из крупнейших российских промышленных и культурных центров с динамично развивающимся туристическим комплексом.



БОЛЬШАЯ ПРОГУЛКА ПО ТУЛЕ



Комсомольский парк

Музей «Тульский пряник»

Скульптура «Тульское гашетипие»

Экзотариум

Музей оружия

Театр юного зрителя

Кремль

Музей «Тульские самовары»

Скульптура «Грибная полянка»

Кремлевский сад

Театр кукол

Музей Н. И. Белобородова

Драматический театр

Центральный парк

Центр «Витязь»

Цирк

Краеведческий музей

Музей «Старая Тула»

Музей «Тульский артефакт»

Концертный зал филармонии

«Экспериментория»

Художественный музей

Цаплятник «Свисту»

Музей международного приятия

Площадь Победы

Музей «Мото-Авто-Арт»

ТУЛЬСКИЙ КРЕМЛЬ

Музей «Тулский Кремль»

г. Тула, Кремль, +7 (4872) 31-24-58

Самое старинное и значимое место в Туле — кремль. В историю средневековой Руси Тула вошла как крепость на самой тревожной дороге к Москве из ордынских степей. Строительство этой крепости — кремля началось в 1507 и завершилось в 1520 году. Ему предшествовали деревянные оборонительные укрепления.

Тулский кремль, сохранившийся до наших дней, был уникальнейшим сооружением своего времени. В 40-х годах XVI века вокруг кремля был построен деревянный острог, контур которого ныне повторяет улица Советская. Не раз в городе разворачивались кровопролитные сражения, но ни один завое-

ватель за всю историю города не ступил на территорию кремля.

Внутри него расположены два храма. Один из них — Богоявленский — построен в XIX веке, в нем расположена часть экспозиции Музея оружия. Второй — Свято-Успенский собор (XVIII в.) — сейчас на реставрации. Рядом возвышается колокольня, воссозданная в 2014 году. Еще здесь есть музей декоративно-прикладного искусства и непосредственно музей «Тулский кремль». В скором времени откроют свои двери торговые ряды, где можно будет купить уникальные сувениры на память о Тульском крае, свежие тульские пряники, ароматную белевскую пастилу. В 5 башнях кремля будут открыты интерактивные экспозиции. А самые смелые уже сейчас могут погулять по стенам Тульского кремля.



Сад появился у кремлевских стен после грандиозного пожара 1834 года. Для гуляющих были выстроены французская горка, кегельбан, кинематограф, балаган живых моржей, цирк. В летнем театре ставили спектакли, играли тульские гармонисты. Сейчас Кремлевский сад является просто местом, где приятно отдохнуть между экскурсиями, зеленым обрамлением стен кремля. В 2012 году здесь появился памятник святым Петру и Февронии. А летом 2014 года открылась скульптурная композиция «Грибная полянка» и был установлен детский городок. Кремлевский сад стал любимым местом гуляния туляков и особенно детей.





ТУЛЬСКОЕ ОРУЖИЕ

С маленькой слободы на правом берегу реки Упы началась в XVI веке слава Тулы как кузницы оружия, арсенала России. Из местной руды плавиле железо, кузнецы выполняли «государево дело». 15 февраля 1712 года последовал Указ Петра I: «...для лучшего в том оружейном деле способу, при той тульской оружейной слободе изыскать удобное место, построить заводы...» В 2012 году исполнилось не только 300 лет со дня знаменитого Указа, положившего начало заводу, но и 100 лет бронзовой скульптуре его основате-

ля. Фигура царя была установлена на набережной Упы. На одной из граней постамента поместили слова Петра Великого, сказанные им перед Полтавской битвой: «А о Петре ведайте, что жизнь ему не дорога, жила бы только Россия». С 1962 года

Школа тульских мастеров предлагает мастер-классы: «Изобразительное искусство: выполнение эскизов «Украшение охотничьего оружия», «Гончарное искусство», «Художественная обработка металла и дерева» и др.
Запись: +7 (4872) 40-47-48

Англичане спорили с Россией:
В чьей стране искусней мастера?
И блоху на блюде подносили...
Пуля – гура, штык поправит дело.
Туле мастеров не занимать.
Не привыкла Тула отступать.
Хоть и мелкоскопов не имела!
Времена те были непростые.
Англии преподнесли урок...
А Левша все сдeлал точно в срок.
Глаз косой, но руки – золотые!

памятник стоит на одной из главных улиц нашего города. Изображение памятника стало визитной карточкой Тулы. Издавна славились тульские оружейники своим неподражаемым мастерством. «Сказ о тульском косом Левше и о стальной блохе», вышедший из-под пера гениального русского писателя XIX века Н. С. Лескова, сделал имя искусного тульского оружейника нарицательным и навсегда связал его с именем нашего города. В металлургическом цехе Туламашзавода была отлита из бронзы фигура Левши и установлена недалеко от ворот завода напротив памятника императору России Петру I. В сквере рядом с проходными Тульского оружейного завода был установлен памятник Сергею Ивановичу Мосину, изобретателю знаменитой русской трехлинейной винтовки.



Помоги Левше найти блоху



МУЗЕЙ ОРУЖИЯ

СТАРОЕ ЗДАНИЕ: г. Тула, кремль, +7(4872) 31-24-06.

НОВОЕ ЗДАНИЕ: г. Тула, ул. Октябрьская, 2, +7 (4872) 30-85-26,

WWW.ARMS-MUSEUM.TULA.RU

Музей оружия — гордость туляков. Здесь представлено практически все то, чем вооружался человек с глубокой древности до наших дней — от лука до самых современных образцов стрелкового оружия. Сейчас часть музейных сокровищ осталась в Богоявленском соборе в кремле, а на правом берегу Упы, напротив оружейного завода, выросло приметное здание музея в виде старинного русского воинского шлема. В нем размещена новая экспозиция с голографическими витринами, электронными этикетками, детскими интерактивными зонами. Здесь в сочетании

с проекционными экранами обеспечивается эффект присутствия в мастерской оружейного завода XIX века или в окопе Первой мировой войны. Дети в игровой форме узнают об истории создания оружия, могут подержать в руках макеты различных видов стрелкового оружия, познакомиться с техническими особенностями строения огнестрельного оружия на специально разработанных программах в компьютерном классе. Вновь созданная экспозиция музея является мощным средством патриотического воспитания, формирования исторической памяти и гордости за оружейную Тулу и великую Россию.

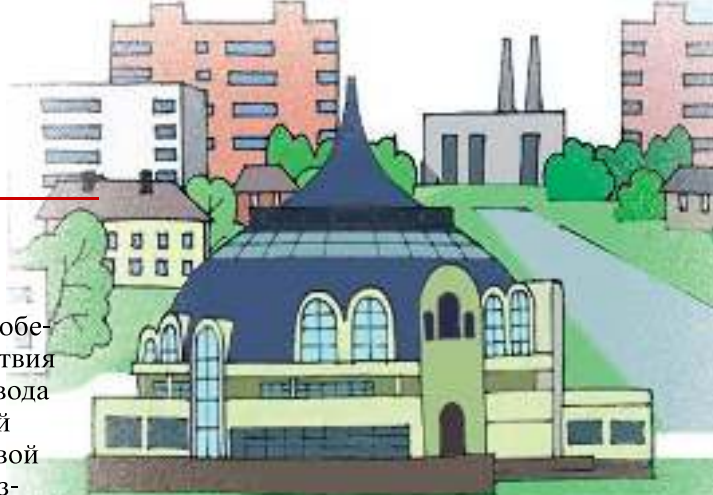
Пневматический тир

ул. Октябрьская, 2,
тел. 47-22-41

**Военно-исторический театр
«Несокрушимые»**

Заказ представлений:
+7 (920) 768-49-92,
WWW.NESOKRUSHIMYE.RU

Зрелищные шоу в игровой форме вовлекают зрителя в процесс познания, делают его соучастником событий на сцене.



ТУЛЬСКИЙ ХУДОЖЕСТВЕННЫЙ МУЗЕЙ

г. Тула, ул. Ф. Энгельса, 64. Заказ экскурсий, занятий, лекций: +7 (4872) 35-40-53.

Выставочный зал: г. Тула, Красноармейский проспект, 16, +7(4872) 56-09-92,

WWW.TMII-TULA.RU

Тульский художественный музей — один из самых крупных областных художественных музеев. В нем собраны картины и скульптуры, которые знакомят с творчеством мастеров русского и запад-

ноевропейского искусства. В музейной коллекции полотна Айвазовского, Сурикова, Кустодиева, Серова, а также модерн и русский авангард. В их числе работы Рериха, Нестерова, Малевича, Кандинского.

Очень разнообразно представлено прикладное искусство — фарфор русских и зарубежных заводов, изделия из хрусталя и цветного стекла, шитье бисером, шелком, шерстью, художественная мебель. Многие из экспонатов поступили в 1918 году из дворянских поместий Тульской губернии. В Выставочном зале музея устраиваются выставки тульских и российских художников, фотографов, скульпторов.



*Угадай,
кто автор
картины?*

Подсказка:
художник наиболее известен изображением моря, а эта картина находится в Тульском художественном музее.



Театрализованные занятия

знакомят детей с традициями и обрядами наших предков, с календарными и церковными праздниками. Каждое занятие содержит интерактивные и творческие задания. Цикл «Народные праздники» включает в себя следующие занятия:

- Святки-колядки (декабрь–январь).
- Дорогая наша гостья, Масленица (февраль–март).
- Жаворонки (март–апрель).
- Праздник Праздников (Пасха, в зависимости от даты празднования).
- Пришел май — только успевай (май)
- Праздник Святой Троицы. (май–июнь)
- В поисках цветка папоротника (Квест-игра, июль).
- День любви и верности (День Петра и Февронии Муромских, июль)
- У Спаса всего в запасе (август).
- Праздник Святой Параскевы (октябрь).
- Новогодняя елка (декабрь).

МУЗЕЙ П. Н. КРЫЛОВА

г. Тула, ул. Кутузова, 10, +7 (4872) 41-04-60, [WWW.MUSEUM-TULA.RU](http://www.museum-tula.ru)

Музей посвящен жизни и творчеству выдающегося советского художника Порфирия Никитича Крылова.

Он начал рисовать с пяти лет. Дед обладал талантом искусного резчика по металлу, украшал ружья, самовары. Отец умел рисовать, лепить. Порфирий Никитич был одним из трех художников-карикатуристов, назвавших себя **Кукрыниксами** (Куприянов, Крылов, Николай Соколов). В музее представлены их

плакаты с политической сатирой, а также многие карикатуры, сатирические рисунки (плакат «Бейте фашистов!»).

Необычайно привлекательны пейзажи П. Н. Крылова — солнечное сияние природы Крыма, Кавказа, а также ландшафты Италии, Франции, Болгарии. Но самым дорогим местом на земле являлся для него Тульский край: Ясная Поляна, Поленово, Тула дарили художнику особое вдохновение.



«СТАРАЯ ТУЛЬСКАЯ АПТЕКА»

г. Тула, проспект Ленина, 27.

Запись на экскурсии и мастер-классы: +7 (4872) 31-26-61

Открыв двери старинного дома, попадаешь в прошлое, когда в этом доме находилась аптека, впоследствии ставшая самой знаменитой в городе. Одна из витрин посвящена знахарству и траволечению, другая — приготовлению лекарств и аптечной посуде. Отдельно расположены заспиртованный уж, внутренности краба и рыбы, человеческий череп, зуб волка и пр.

Здесь можно увидеть уникальные подлинные предметы: старинную аптекарскую посуду, весы, книги, инструменты врача, шприцы, микроскоп, бланки рецептов, фотографии дореволюционных интерьеров, упаковку лекарств XIX века, загадочные компоненты эликсиров и многое другое.

В музее проводятся

экскурсии и мастер-классы.

- «ИЗ АПТЕКИ К ЗВЕЗДАМ»: вы узнаете историю созвездий, а также сможете создать собственную «космическую» картину с изображением затмения. Занятие включает в себя сеанс рисования в ультрафиолете;
- «ПОЛЕЗНОЕ ЧАЕПИТИЕ»: знакомство с традициями тульского чаепития, дегустация чая, приготовленного по старинным рецептам;
- «ТАЙНЫ ПАРФЮМЕРИИ»: узнаете, как и из чего делаются духи и одеколоны, и сами изготовите парфюмерную композицию.



КРАЕВЕДЧЕСКИЙ МУЗЕЙ

г. Тула, ул. Советская, 68,
+7 (4872) 36-22-08, 36-13-73, т./ф. 31-21-71,
ТОКМ.MUSEUM-TULA.RU

История музея началась 18 мая 1919 года в Доме народного просвещения, который сейчас занимает музей «Тульские самовары». В 1932 году Тульский краеведческий музей переехал в купеческий особняк, расположенный на улице Советской. В нем музей находится и сейчас. Обширное музейное

собрание — одно из самых крупных на территории Тульской области.

*У высоких стен кремля
Очень древняя земля.
Здесь ученый-археолог
Совершил открытый ворох.
Поместил все это в зал.
Объяснения написал
И открыл для всех людей
Краеведческий музей!*



«Где мы — там Победа»
Участникам предлагают проверить себя на знание кинофильмов, песен, литературного наследия, посвященных Великой Отечественной войне, решить головоломку.



«Сказ о том, как Демидов с Петром I познакомился».

В игровой форме рассказывается о легендарной встрече царя Петра I с кузнецом Никитой Демидовым, об истории оружейной слободы, быте и нравах тульских оружейников. Занятие сопровождается показом подлинных музейных экспонатов. Проводятся конкурсы и викторина.

МУЗЕЙ ДЕМИДОВЫХ

г. Тула, ул. Демидовская, 9, +7 (4872) 39-37-74, DEMIDOV.MUSEUM-TULA.RU

В музее представлены уникальные предметы из археологических раскопок родовой усыпальницы Демидовых, подлинные образцы раннего тульского оружейного производства XVI–XVIII веков, медная посуда работы уральских мастеров, редкие изображения представителей династии Демидовых, в том числе современных потомков. Здесь демонстрируются предметы замочно-скобяного производства XVIII–

XIX веков с клеймами торговых домов и фабрик Тулы, миниатюрные фигурные замочки конца XVIII в. в виде двуглавого орла, коня, сердца, птицы сирина, а также дисковый кодовый замок, который открывается на слово «Тула», и многое другое. Особый интерес представляют памятники науки и техники I категории — часы солнечные наклонные универсальные начала XIX века и астролябия геодезическая 1815 года.

«ТУЛЬСКИЕ ДРЕВНОСТИ»

г. Тула, пр. Ленина, 47, +7 (4872) 36-16-63, 36-28-34, www.kulpole.ru

Музейно-выставочный центр «Тульские древности» был открыт в 1993 году в усадебном комплексе зданий тульского купца Ермолаева-Зверева как историко-археологический музей им. Н. И. Троицкого (создателя Тульского епархиального древлехранилища — Палаты Древностей).

В музее была открыта экспозиция на основе подлинных предметов археологии, посвященная истории Тульского края от эпохи каменного века до позднего Средневековья. Гордость музея — гончарный горн XIII века, привезенный с места раскопок древнерусского поселения на Куликовом поле.

Детская экспозиция «Сказание о Мамаевом побоище»

Экспозиция для детей 5–12 лет и их родителей дает возможность составить летописные миниатюры, послушать звуки средневековой жизни, сплести кольчугу, примериться к вооружению ордынского и русского воинов. На игровом Поле битвы размещены полки войск Мамая и Дмитрия Донского. Детям предлагается под руководством экскурсовода разыграть великое сражение, почувствовать себя участником Куликовской битвы.

Интерактивная экспозиция «Секреты тульских мастеров»

погружает в атмосферу старой мастерской Тулы. Интерьер избы тульского ремесленника, гончарная и кузнечная мастерские дарят посетителю возможность познакомиться с бытом XVI–XVIII веков. Здесь все разрешается трогать руками. А музей предлагает много интересных интерактивных программ.

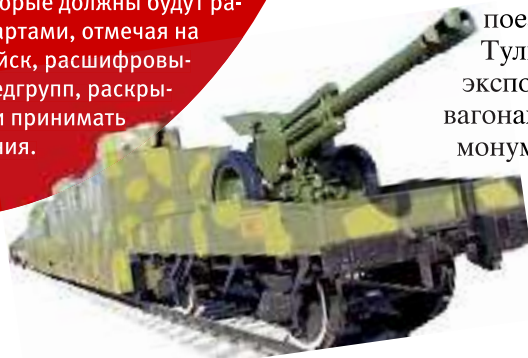
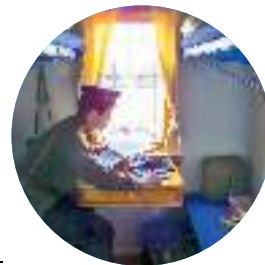
МУЗЕЙ ВОЕННОЙ ИСТОРИИ ТУЛЬСКОГО КРАЯ

г. Тула, 1 пр-д Металлургов, 3, +7 (4872) 46-25-80,
MVI.MUSEUM-TULA.RU

Музей сохраняет память о военно-исторических событиях на территории Тульского края с XVI века и по настоящее время, о туляках — участниках героического подвига наших земляков в Великой Отечественной войне.

БРОНЕПОЕЗД НА МОСКОВСКОМ ВОКЗАЛЕ

В канун празднования 70-летия Победы на Московском вокзале станции Тула-1 создан комплекс, посвященный памяти железнодорожников в годы Великой Отечественной войны. В центре его бронепоезд «Туляк», собранный для обороны Тулы в 1941 году всего за месяц. Музейная экспозиция расположена в специальных вагонах (штаб, пекарня, клуб). Установлен монумент воинам-защитникам.



В вагоне-штабе проводится
военно-историческая игра.



«В двух часах от войны» —

о жизни солдата во время фронтовой передышки. Можно написать письмо домой, накрыть солдатский стол, помочь раненому товарищу, намотать портянки, собрать вещмешок.

«Шёл солдат на войну» —

об истории военной повседневности. Во что был одет солдат, что он ел на фронте, как отдыхал между боями, какие книги читал, какие письма писал домой.

«В штабе 50-й армии»

Участники игры перенесутся в нелегкие октябрьские дни 1941 года, окажутся в роли офицеров штаба, которые должны будут работать с военными картами, отмечая на них перемещения войск, расшифровывать донесения разведгрупп, раскрывать замыслы врага и принимать ответственные решения.

Площадь Победы

В 1968 году в Туле установили монумент защитникам города на площади Победы. На квадратной площадке высоко в небо взметнулись три трехгранных обелиска из нержавеющей стали — штыки, символизирующие славу русского оружия. Между ними горит Вечный огонь. Рядом на невысоком постаменте — фигуры солдата и ополченца. Монумент сооружен на средства туляков. Тульская оборонительная операция являлась составной частью



ОБЪЕДИНЕНИЕ ЦЕНТРОВ РАЗВИТИЯ ИСКУССТВА, НАРОДНОЙ КУЛЬТУРЫ И ТУРИЗМА

г. Тула, ул. 9 Мая, 1-А,Б,
+7 (4872) 70-43-55



Квест «Оборона Тулы в годы Великой Отечественной войны»
Игра с активным погружением в атмосферу 41-го года! Вы сможете в полной мере прочувствовать те испытания, которые выпали на долю ваших сверстников той поры. Во время квеста вы увидите настоящую военную хронику, услышите трогательные песни о войне. Вам предстоит примерить на себя роль бойца-ополченца, побывать связным и радистом, попробовать азбуку Морзе, научиться шифровать и читать сообщения, вкусить солдатский хлеб и чай, не подорваться на минном поле и полечиться в госпитале, написать письмо домой. Местом для игры выбрана территория, где как раз и проходил передний край обороны Тулы!

битвы за Москву. Под Тулой была остановлена 2-я танковая армия Гудериана. Попытка врага взять Тулу, окружить ее, создать здесь плацдарм для удара на Москву полностью провалилась. За мужество и стойкость, проявленные защитниками Тулы при героической обороне города, 7 декабря 1976 года Указом Президиума Верховного Совета СССР Туле было присвоено почетное звание «Город-герой».

Это двор веселости и работ, площадка для проведения традиционных праздников и русских гуляний, работы мастерских декоративно-прикладного творчества. Здесь вы можете посетить мастер-классы по изготовлению филимоновской и тульской городской глиняной игрушки, ткачеству, лоскутному шитью, тульской всечке, резьбе по дереву. Ретрокино-театр приглашает вас на просмотр любимых фильмов XX века. Музейная зона Центра представляет собой меняющиеся экспозиции коллекций, картин, вещей, продуктов творческого поиска.





ТРОГАТЕЛЬНЫЙ ЗООПАРК

г. Тула, ул. Жаворонкова, 5, +7 (953) 958-37-38,
+7 (4872) 58-37-38, vk.com/71zoo

Трогательный зоопарк — это выставка диких и домашних животных, которых можно трогать, брать на руки и даже кормить!

Все животные в зоопарке привиты, прошли карантин и имеют ветпаспорта. Они очень ручные и добрые — сами бегут к гостям, чтобы их погладили.



ЦЕНТР «ВИТЯЗЬ»

г. Тула, м-н Михалково, ул. Белоусова, 29,
+7 (4872) 39-57-01,
WWW.CVK-VITYAZ.RU

Демонстрация сражений и поединков, увлекательные рассказы экскурсовода, отдельные мастер-классы и целые комплексы ремесленных мастерских, кулинарные мастер-классы: выпечка блинов, запекание яблок, разжигание жарового самовара.

С 2009 года на территории Центра «Витязь» функционирует детский летний развлекательный клуб «Чудо-Град». Детский клуб — это еженедельный трехчасовой праздник, который состоит из тематической игровой программы, проводимой аниматорами, творческих занятий, мастер-классов и детской дискотеки.



«МОТО- АВТО-АРТ»

г. Тула, д. Харино, ул. Кольцевая, 12,
+7 (905) 627-51-15, WWW.MOTO.TULA.RU

Музей «Мото-Авто-Арт» основан более 30 лет назад в качестве частной коллекции.

Сегодня он обладает самой полной коллекцией тульской мототехники, а также другими редкими экземплярами.



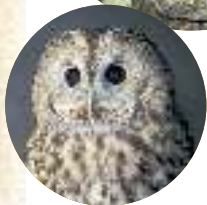
ЭКЗОТАРИУМ

г. Тула, ул. Октябрьская, 26, +7 (4872) 47-53-92, ф. 34-40-33,

WWW.TULAZOO.RU

Тульский экзотариум является самым крупным в мире собранием редких животных. Здесь посетители могут увидеть легендарных анаконд, огромных сухопутных черепах, уникальных ядовитых ящериц — ядозубов, гигантского варана, загадочного хамелеона, африканского крокодила, одну из са-

мых красивых и интересных птиц мира — тукана, забавных обезьян, любопытных енотов, полосатых мангустов, очаровательного ушастого ежа и многих других. Вход в музей на углу улиц Литейной и Октябрьской украшает фигура «динозавра», ставшего не только символом коллекции, но и одним из ее самых ценных экспонатов.



МУЗЕЙ ЗАНИМАТЕЛЬНЫХ НАУК «ЭКСПЕРИМЕНТОРИЯ»

г. Тула, пр. Ленина, 85, «Ликерка Лофт», 3 этаж, +7 (4872) 71-77-76,

WWW.EXPERIMENTORIA.RU

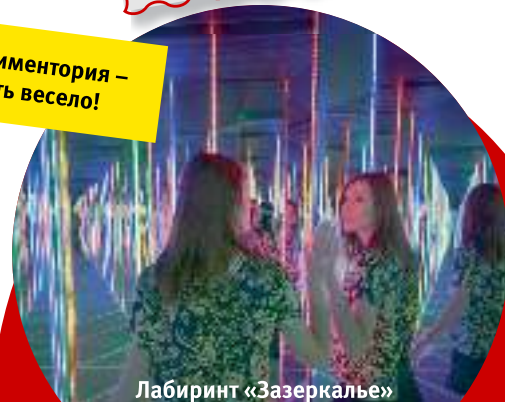
В «Экспериментории» все можно:

- Подержать в руках молнию? Легко!
- Посидеть на 1000 гвоздей? Несите!
- Залезть в огромный мыльный пузырь? Сейчас же!
- Поднять друга к потолку одной рукой? Сделаю!
- Собрать мост без единого гвоздя и пройти по нему? Можно!

Экскурсоводы музея — профессиональные физики. Это совершенно новый формат отдыха всей семьей. Радость открытий и гордость за детей, которые умнеют буквально на глазах!

К 1 сентября 2015 года экспозиция музея будет полностью обновлена! Каждый желающий сможет попробовать себя в роли космонавта, изменить траекторию движения электронов и увидеть результат, наблюдать за танцующими тенями, не двигаясь при этом, заглянуть внутрь мельницы, запустить гидроэлектростанцию. Появится целый зал с молниями и электричеством, лекторий, где будут проходить курсы по химии и физике. Фильмотека планетария пополнится новинками для всех возрастов.

Экспериментория —
умнеть весело!



Лабиринт «Зазеркалье»

Тула, пр. Ленина, 85, +7 (920) 277-81-56

Найти выход из лабиринта не так уж просто! Зеркала способны запутать даже опытного следопыта и чемпиона по ориентированию.


Мы в экзотариум пришли:
Змея свилась клубком.
Я мимо ящериц спешу
Ко клетке с хомячком!

ТУЛЬСКИЕ ПАРКИ


ЦШКиО им. П. П. БЕЛОУСОВА

+7 (4872) 25-81-81, WWW.TULSKIEPARKI.RU/CZENTRALNIYJ-PARK


Тульский парк был создан по инициативе нашего земляка санитарного врача Петра Петровича Белоусова (1856–1896) на южной окраине на месте городской свалки. Парк стал любимым местом отдыха туляков. На его территории работают постоянно обновляющиеся аттракционы, кафе, фонтан, на открытой эстраде выступают творческие коллективы. При входе со стороны улицы Первомайской находится комната истории парка, где наряду с раритетными экспонатами вековой давности бережно хранятся личные вещи Петра Петровича и его семьи. В годы войны по дорожкам парка проходил передний край обороны Тулы.



На верхнем пруду открыт **зооуголок**, в котором можно увидеть не только обычных лебедей, гусей и уток, но и редкую птицу — павлинов, фазанов, журавлей, полугаев.



Веровочный парк. Для «прохождения» трассы предусмотрены несколько вариантов маршрута – семейный, подростковый и экстремальный.



Конноспортивный центр
Сегодня его воспитанниками являются 15 лошадей разных пород, милые и обаятельные пони и ослик, которые катают посетителей парка в экипаже, карете, санях. Здесь также можно записаться в школу верховой езды.



В Белосовском парке можно отдохнуть и провести время на любой вкус. На среднем из трех прудов оборудован пляж с детским игровым комплексом. На верхнем пруду создан зооуголок. Атракционы детские, взрослые, площадка «Драйв». Современный тир. Спортивный городок, вело-

сипедные дорожки с препятствиями, а также прокат лодок, велосипедов, роликов и т. п. Для самых маленьких — детский городок «Сказочное королевство», сквер «Мама и малыш». На центральной эстраде и вокруг нее постоянно проводятся развлекательные игры для детей и их родителей, отмечаются народные и государственные праздники.

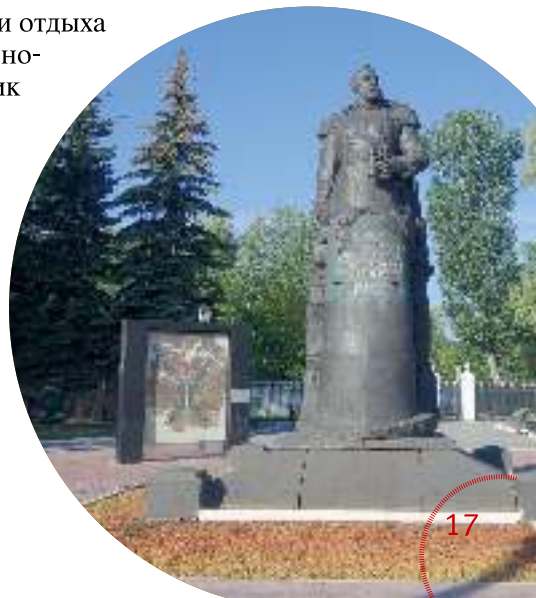


КОМСОМОЛЬСКИЙ ПАРК

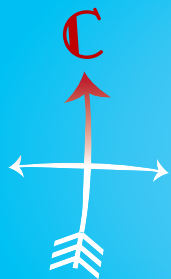
г. Тула, ул. Октябрьская, 188-А,
+7 (4872) 25-49-05, www.tulskieparki.ru/komsomolskij-park

Парк заложен в 1907 году врачом А. А. Александровым и находится вблизи северного въезда в город со стороны Москвы. «Визитной карточкой» Ком-

сомольского парка культуры и отдыха и одной из достопримечательностей города является памятник командиру крейсера «Варяг» контр-адмиралу В. Ф. Рудневу, который был установлен на площади перед главным входом в парк 30 сентября 1956 года.



ПУТЕШЕСТВИЕ ПО УСАДЬБАМ ЗНАМЕНИТЫХ ТУЛЯКОВ



река ОКА



Поленово

Музей-усадьба
В. Д. Поленова



Дворянново

Музей-усадьба
А. Т. Болотова



Ясногор

Музей-усадьба
А. С. Хомякова

Дом-музей
В. В. Версаева



Тула

Усадьба
Бобринки

Венев



Дубна

Новомосковск

Суворов



Донской

Ясная Поляна



Епифань

Одосев



Щекино

Козлова Засека

Родина
В. А. Жуковского

Родовое
имение Галасовских

Богородицкий
Дворец-музей и парк

Богородицк

Белев

Николо-Вяземское

Плавск

Музей-усадьба
Малос Пирогово

Мишенское

Тургенево

Чернь

Ефремов

ПОЛЕНОВО

Заокский район, п/о Страхово,
+7 (48734) 2-11-80, www.polenovo.ru

Василий Дмитриевич Поленов (1844–1927) родился в Петербурге. В 19 лет поступил в Академию художеств и закончил ее с золотой медалью, получив право на шестилетнюю оплаченную командировку за границу, где создал множество картин и этюдов. Участвовал в военных действиях на Балканах, за что награжден медалью «За храбрость». Вернувшись на родину, он целиком посвятил свое творчество темам России, ее природы и быта. Его картины заняли почетное место в Русском музее и Третьяковской галерее, их покупали члены царской семьи и сам император. В. Д. Поленов преподавал в Академии художеств, много работал для театра, занимался общественной деятельностью. В 1890 году приобрел небольшое имение Бёхово в Тульской губернии, на высоком берегу над Окой. В тихом месте, в сосновом бору, чуть в стороне от села построил дом по собственному оригинальному проекту, художественные мастерские, народный театр для крестьян и церковь в Бёхове.

«Театр Новогодней елки»

Сказочная театральная премьера, как и при Поленове, проходит в Библиотеке Большого дома. А на следующий день после спектакля, по традиции, — спектакль на сцене Страховской школы. «Курочка Ряба» — весенний фестиваль детского творчества — объединяет одаренных детей из Тульской, Калужской и Московской областей. В программу включены выставка-ярмарка детских работ, концерт детских коллективов, тематические конкурсы для участников и гостей фестиваля.

«Живое наследие» — школа народного мастерства

Каждый год мастера работают с 15 мая до 15 сентября. Для работы мастер-классов отдали мемориальные постройки — Детский домик («Избушку»), которая находится напротив Большого дома, и «Курятник» — на Въездной аллее. В условиях мастер-класса всегда есть возможность попробовать и собственные силы.



ДВОРЯНИНОВО

Заокский район, д. Дворяниново,
+7 (48734) 2-22-27, BOLOTOVA.WOX.RU



«Древо желаний»

Дуб-арка, разбитый молнией и сросшийся с вязом еще в самом начале XIX века. По местному преданию, если постоять под аркой и загадать желание, то оно непременно сбудется.



Андрей Тимофеевич Болотов (1738–1833) — выдающийся ученый, писатель, энциклопедист, основоположник русской агрономической науки, художник, просветитель, философ, врачеватель, паркостроитель. В числе других книг он в 1784 году написал и издал «Путеводитель к истинному человеческому счастью», в котором говорит о важности гармонии личности со средой ее обитания. Болотов в период жизни в своем имении уже в преклонном возрасте (а умер он в возрасте 95 лет) вел очень активную деятельность: писал статьи, исследовал влияние электричества на организм человека, рисовал, собирал дикорастущие травы и цветы для своих знаменитых «эликсиров здоровья». До сих пор мы пользуемся многими его разработками в области садоводства и траволечения.

В настоящее время в парке восстановлены пруды, липовые аллеи, еловый круг, плодовые и «увеселительные» сады, воплотившие замыслы их первого создателя. Предлагается экскурсия по дому и усадьбе в сопровождении старинной музыки, знакомство с этнографической и минералогической коллекциями, выставочный зал.

Стихи к чаю

*О! приятные минуты,
Я в которые пью чай,
Сидючи в уединенье,
Трубочку свою куря.*

*Всякой раз вы доставляли
Удовольствие собой
И утехой наполняли
Недры всей души моей...*

А. Т. Болотов

У посетителей музея есть возможность продегустировать травяной «чай долголетия и здоровья», приготовленный по рецепту А. Т. Болотова, а также приобрести необходимый набор трав. Основу букета чая составляет трава буквица. Такой целебный напиток он пил всю свою жизнь, заменяя им обычный чай. К чаепитию подаются популярные тульские пряники и белевская пастила.



БОГОРОДИЦКИЙ ДВОРЕЦ-МУЗЕЙ И ПАРК

г. Богородицк, +7 (48761) 2-25-32, BOGORODITSK.MUSEUM-TULA.RU

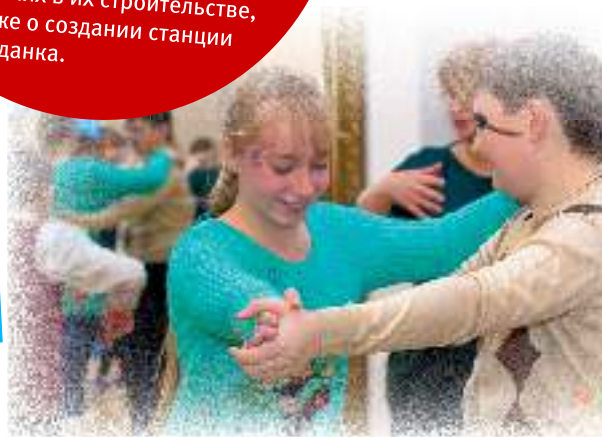
Дворцовая усадьба Бобринских в городе Богородицке возникла по воле Екатерины II. К 1785 году завершилась отделка дворца, и его владельцем стал сын императрицы и Григория Орлова граф Алексей Григорьевич Бобринский. Управляющим был приглашен бывший военный, ученый-агроном, художник и писатель А. Т. Болотов. По составленному им проекту на берегу реки Уперты возник английский по стилю и русский по духу парк. До нас дошли акварели Болотова с чудесными видами парка.

Экспозиции музея, расположенного в возрожденном в наши дни дворце, знакомят с создателями и владельцами имения. В комнатах второго этажа воссоздано убранство разных по назначению дворцовых залов рубежа XVIII–XIX столетий. Овальный зал первого этажа стал лучшим концертным залом Богородицка. Под его сводами проходит торжественная регистрация новобрачных. Из окон центральных залов открываются виды на пять главных улиц Богородицка, раскинувшегося амфитеатром за гладью старинного пруда.

В 1874 году была открыта железнодорожная станция Богородицк (впоследствии — Жданка). Сейчас на ней работает музейная экспозиция «Кабинет министра путей сообщения А. П. Бобринского». Имеется комната для интерактивных уроков. Здесь можно узнать об истории появления железных дорог, об участии графов Бобринских в их строительстве, а также о создании станции Жданка.

В залах Дворца-музея проводятся интерактивные занятия:

- «Как учились дети 300 лет назад»
- «Андрей Болотов в семье и на государственной службе»
- «Народная игрушка. Как смастерить куклу?»
- «Картинки из крестьянской жизни»
- «Традиции русского чаепития»
- «Рукоделье – конец безделью»
- «Праздник моды в графской гостиной»



На территории Дворца-музея можно отметить семейные и традиционные праздники — новогодний бал с играми сказок, масленицу с катанием на лошадке, хороводами и блинами, свадьбу и день рождения. Предлагается театрализованная экскурсия, литературно-музыкальные вечера с живой музыкой и романсами.

ЯСНАЯ ПОЛЯНА

ЩЕКИНСКИЙ РАЙОН, п/о Ясная Поляна, +7 (48751) 7-61-25, WWW.YPMUSEUM.RU

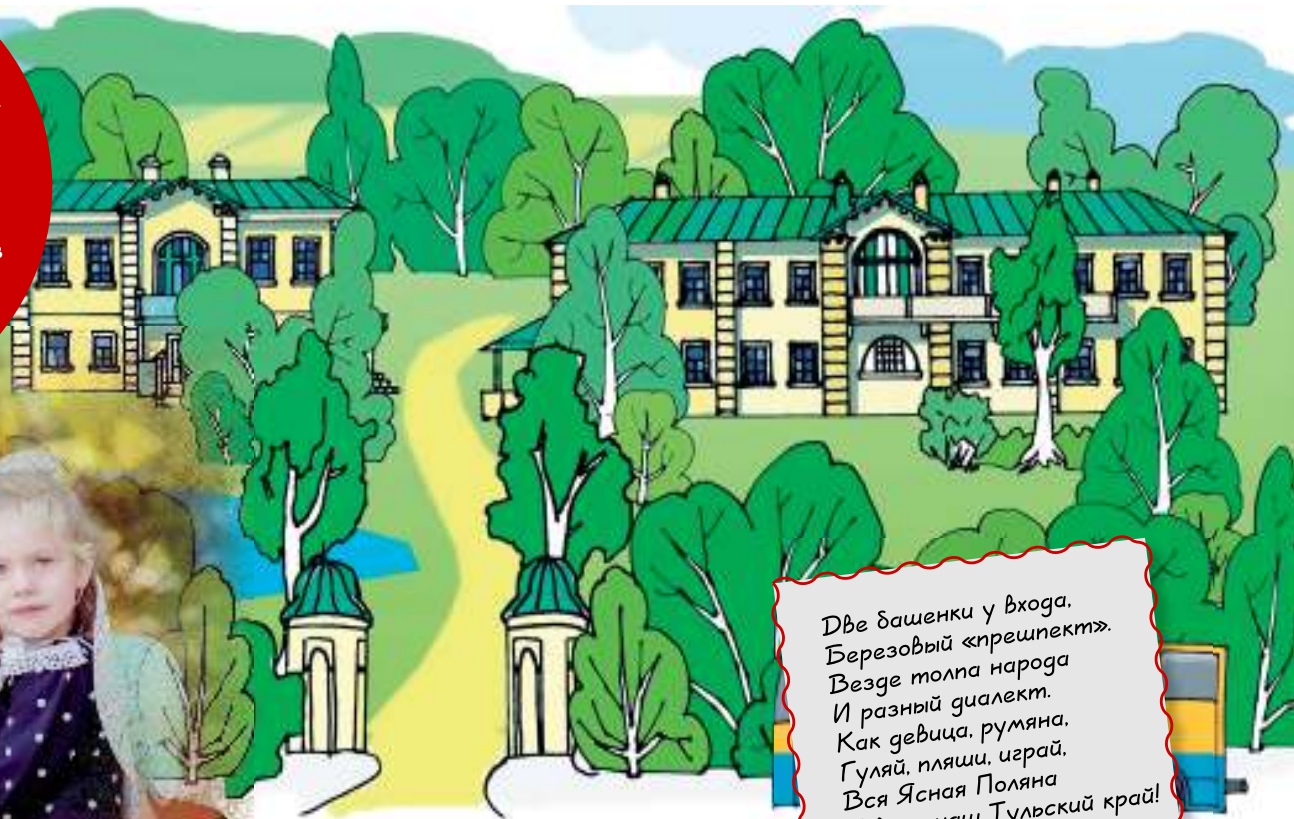
Великий русский писатель Лев Николаевич Толстой (1828–1910) родился в Ясной Поляне, близ Тулы. Получил домашнее образование, учился в Казанском университете, затем возвратился в Тулу. Вскоре поступил на военную службу, воевал на Кавказе, участвовал в обороне Сева-

стополя. В 34 года он женился на Софье Андреевне Берс и окончательно осел в Ясной Поляне, где были написаны романы «Война и мир», «Анна Каренина», «Воскресение» и др. Для своих детей и детей, обучав-



Конноспортивный клуб «Ясная Поляна»

Конноспортивный клуб «Ясная Поляна» проводит первоначальное обучение общению с лошадью и основам верховой езды, а также верховые прогулки на лошади с инструктором на территории заповедника, катание в экипаже и санях по центральной части усадьбы.



Две башенки у Входа,
Березовый «прешпект».
Везде толпа народа
И разный диалект.
Как девица, румяна,
Гуляй, пляши, играй.
Вся Ясная Поляна
И весь наш Тульский край!

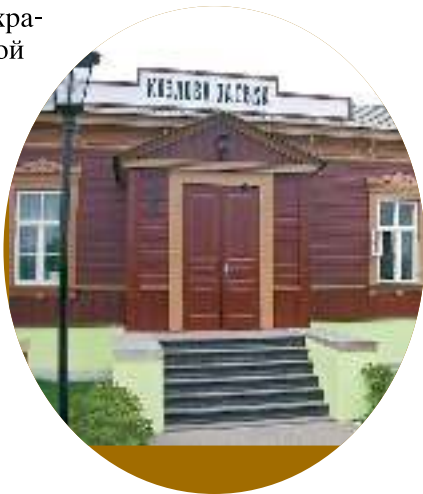
На территории музея есть рубленый дом с соломенной крышей — «кучерская изба». Внутри печь, деревянные столы и лавки, красный угол и хозяйка в народной одежде, которая расскажет о старинных усадебных традициях. Здесь проводится чаепитие из жарового самовара с пирогами и наливкой.

шихся в его школе, Лев Николаевич создал «Азбуку». В 1910 году тайно от родных он уехал из Ясной Поляны, в пути простудился и умер. Похоронен в своем имении Ясная Поляна.

В настоящее время все ландшафты и здания усадьбы поддерживаются в своем неизменном историческом виде и сохраняют дух толстовской эпохи: в огромных садах собирают яблоки, пасака приносит мед, радуют глаз грациозные лошади. Возрождены массовые народные гулянья в Ясной Поляне, «праздник крапивы» в селе Крапивна.

Проект «Анковский пирог, или Секреты усадебной кухни»

Гости музея-усадьбы смогут не только познакомиться с рецептом приготовления вкуснейшего анковского пирога, являющегося одним из фирменных блюд Софии Толстой, но также и попытать его приготовить под руководством опытного шеф-повара. Данный рецепт матери-графине рассказал господин Анке, который в свое время был их семейным доктором. Проводятся мастер-классы по приготовлению и других кулинарных шедевров по рецептам из поваренной книги графини С. А. Толстой.



МУЗЕЙНЫЙ КОМПЛЕКС «КОЗЛОВА ЗАСЕКА»

ЩЕКИНСКИЙ РАЙОН, п/о Ясная Поляна, +7 (4872) 31-44-44

После открытия в 1868 году Московско-Курской железной дороги это же название получила ближайшая к Ясной Поляне станция. Льва Николаевича привлекали здешние места. Здесь проходил один из любимых его конных, а иногда и велосипедных маршрутов. На Козловой Засеке Толстые получали почту, приезжали туда, чтобы позвонить по телефону. Именно сюда 9 ноября в 6 часов 30 минут прибыл со станции Астапово траурный поезд с телом Л.Н. Толстого. На Козлову Засеку прощаться с Толстым пришли тысячи людей.

В 2001 году станции возвращен облик толстовского времени и открыта выставка «Железная дорога Л.Н. Толстого» с архивными материалами и профессиональной атрибутикой (фонари, купейные полки, действующая модель паровоза, ручные сцепки и проч.).

Мастер-классы по флористике, изготовлению традиционных кукол-закруток, ручному ткачеству проходят в помещении житни яснополянской усадьбы. Во время занятий каждый желающий может своими руками сделать различные куклы-закрутки из текстиля или лыка, выложить из засушенных цветов и трав, растущих на полях и лугах Ясной Поляны, календарик или закладку. Эту закладку или календарик тут же заламинируют и ее можно будет забрать с собой. Можно собственными руками сплести шнурок из шерстяных ниток старинным традиционным способом, бытовавшим в старину на территории Ясной Поляны.

ИСТОРИКО-ХУДОЖЕСТВЕННЫЙ МУЗЕЙ А. С. ХОМЯКОВА

Городской округ Тула, п. Октябрьский, +7 (48767) 9-30-41

Усадьба в Богучарово известна личностью своего владельца А. С. Хомякова. От его времен остался барский дом, часть которого — музей; красивый парк с прудами и церковь в стиле классицизма. Главная

архитектурная достопримечательность Богучарова — колокольня — является подобием высоченной кампанилы Сан Марко в Венеции. Летом в богучаровских прудах можно рыбачить и купаться, а зимой они превращаются в классный каток.

Алексей Степанович Хомяков (1804–1860) известен как поэт, драматург, богослов, философ, историк, экономист и социолог. Главной идеей, пронизывающей всю его деятельность, являлось славянское братство. В родовом имении Богучарово он прожил 16 лет с любимой женой Екатериной Языковой. Имел 7 детей. После ее внезапной смерти от простуды он целиком отдался работе, а осенью 1860 года умер, спасая от холеры крестьян.

ДОМ-МУЗЕЙ В. В. ВЕРЕСАЕВА

г. Тула, ул. Гоголевская, 82, +7 (4872) 56-77-31, VERESAEV.MUSEUM-TULA.RU

Музей находится в доме, где родился будущий писатель В. В. Вересаев (1867–1945). В доме было традицией устраивать семейные чтения по вечерам, день немецкого языка раз в неделю, детские танцевальные вечера на святки, приглашать интересных людей. Усадьба Смидовичей и ныне продолжает

жить традициями отчего дома писателя. В большом зале проходят литературно-музыкальные гостиные, встречи с интересными людьми, периодические Вересаевские чтения, неизменно звучат стихи и живая музыка, которыми сопровождаются и детские праздники: рождественские балы с елкой, украшенной старинными игрушками, пасхальные встречи, «семейные чтения». В двух кварталах от дома-музея у входа в городской парк, где часто гулял писатель, ему установлен бронзовый памятник.

Викентий Викентьевич Вересаев (Смидович) (1867–1945) — сын известного тульского врача В. Смидовича. Учился истории и филологии в Петербурге, а медицине — в Дерпте (нынешнем Тарту). Как и все молодые люди тогда, он увлекся политикой, начал писать. В 1894 году приезжает в Тулу к отцу и занимается врачебной практикой, затем устраивается в Боткинскую больницу в Москве. Одновременно пишет и отправляет в журналы свои рассказы и небольшие повести, взяв псевдоним Вересаев.



МУЗЕЙ КОНТР-АДМИРАЛА В.Ф. РУДНЕВА

ЗАОКСКИЙ РАЙОН, д. САВИНО, +7 (48734) 4-15-29, RUDNEV.MUSEUM-TULA.RU

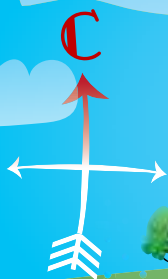
Музей расположен в непосредственной близости от могилы контр-адмирала Руднева. Неподалеку, на пути между селом Савином и деревней Русятино, располагался дом контр-адмирала Руднева, в котором он жил с семьей: женой Марией Николаевной и тремя сыновьями — Николаем, Георгием, Пантелеймоном. До сих пор окрестности хранят память о Рудневых, а место, где находилось имение, в народе по сей день называют Рудневской Глухойшей.

Ежегодно в музее проводятся торжественные мероприятия, посвященные подвигу экипажей крейсера «Варяг» и канонерской лодки «Кореец» в бою у Чемульпо 9 февраля, день памяти В.Ф. Руднева, командира крейсера «Варяг», — 7 июля, День Военно-морского флота — последнее воскресенье июля, День призывника в кампаниях весеннего и осеннего призывов, другие военно-патриотические мероприятия.



Всеволод Федорович Руднев (1855–1913) — из потомственных дворян Тульской губернии. Его предки служили на море Андреевскому флагу более 200 лет. Будущий контр-адмирал провел детство в Веневском уезде в имении отца, а морские науки постигал в Петербурге. Закончив училище, участвовал в 1876 г. в кругосветном плавании, в чине капитана I ранга был в 1903 г. назначен командиром крейсера «Варяг» и отправлен на Дальний Восток. В первый же день Русско-японской войны, блокированный в корейском порту Чемульпо, он получает ультиматум с требованием сдачи. В ответ «Варяг» предпринимает решительную попытку прорыва. В неравном бою с вражеской эскадрой, пустив ко дну миноносец и серьезно повредив три крейсера, экипаж принимает решение затопить корабль, но не сдать его врагу. Моряки перешли на иностранные суда, стоявшие в порту, и вернулись на родину, где их встречали как героев.

КУЛИКОВО ПОЛЕ — ПЕРВОЕ РАТНОЕ ПОЛЕ РОССИИ



Висит туман над полем Куликовым,
Как в утро то, пять сотен лет назад,
Где Дмитрий юный вел с лицом суровым
На битву ратную бойцов своих отряд.

А на холме, усеянном шатрами,
Его Мамай — сам хан ордынский — ждал.
И в этой надвигающейся драме
Неумолимо близился финал...

Ломались копыя с треском, кони ржали,
Но вот уж полк Засадный подоспел,
И полчища Мамая побежали!
За триста лет впервые враг сробел.

Туман рассеялся над полем Куликовым,
Где перечню побед настал черед,
Где в первый раз, навек, народом новым,
Единой Русью осознал себя народ!

КУЛИКОВСКАЯ БИТВА

При впадении реки Непрядвы в Дон в сентябре 1380 года произошло сражение русского войска под предводительством великого князя Дмитрия Ивановича, прозванного с той поры Донским, с полчищами Золотой Орды во главе с Мамаем. Битва началась поединком богатырей — Челубея и Александра Пересвета, которые после первой же сшибки свалились замертво, пронзив друг друга копьями. И началась великая битва, какой еще не бывало на Руси. Сам великий князь едва не сложил голову в страшном сражении. Русские полки несли большие потери, но стояли насмерть. И все же татары, прорвав их фронт на левом фланге, начали одолевать: сказывалось количественное превосходство. Тогда в тыл и фланг татарам ударил Засадный полк — цвет русского войска, надежно спрятанный до поры до времени в Зеленой дубраве, за речкой Смолкой. Увидев свою конницу, воодушевились и поредевшие в крова-



вой бойне ратники, прижатые к Непрядве: развернув копья, они снова ринулись в бой. Разгром татар был полным. Мамай с остатками войска бежал. Его преследовали до Красивой Мечи. Эта победа дала толчок к образованию единого сильного Русского государства. Таким образом, на Куликовом поле было положено начало великой стране России.



МУЗЕЙНЫЙ КОМПЛЕКС «ПОЛЕ КУЛИКОВСКОЙ БИТВЫ»

Куркинский район, д. Моховое, +7 (4872) 36-28-34

Открывается новый музейный комплекс, расположенный в непосредственной близости от места сражения. Историю Куликовской битвы посетитель узнает и на основе «Сказания о Мамаевом побоище», и в свете современного научного знания. Центральным экспонатом

является интерактивный макет поля Куликовской битвы. Уникальные археологические находки последних лет, реконструкции вооружения и снаряжения средневековых воинов, современные мультимедийные технологии помогают оказаться в эпицентре сражения.

МУЗЕЙНО-МЕМОРИАЛЬНЫЙ КОМПЛЕКС В С. МОНАСТЫРЩИНО

Кимовский район, с. Монастырщино,
+7 (48735) 3-15-46, www.kulpole.ru

Село Монастырщино — место легендарного захоронения русских воинов, павших в Куликовской битве. На территории села расположены Музей Куликовской битвы — единственный в России музей средневекового сражения, храм во имя Рождества Пресвятой Богородицы, Аллея Памяти и Единства с памятником Дмитрию Донскому и памятными знаками от городов и земель — участников Куликовской битвы.

Историческое урочище «Зеленая дубрава» — это легендарное место, где в момент битвы находился Засадный полк во главе с Владимиром Серпуховским и Боброком-Волынским, нанесший решающий удар в момент сражения. Экскурсия к Зеленой дубраве — это не только возможность пройти по полю самого известного средневекового сражения в истории России, но и своими глазами увидеть уникальные природные памятники, лесостепные ландшафты и изумительные пейзажи.

Слияние Дона и Непрядвы в селе Монастырщино — место, где начинается путь к полю сражения. Именно здесь расположены Татинские броды — место переправы войск Дмитрия Донского. 7 сентября 1380 года, накануне сражения, переправившись через реку Дон, русское войско стало лагерем на месте современного села Монастырщино.

МЕМОРИАЛ НА КРАСНОМ ХОЛМЕ

Куркинский район, д. Ивановка, +7 (48743) 3-12-44, www.kulpole.ru

Здесь находится памятник-колонна Дмитрию Донскому и храм-памятник во имя преподобного Сергия Радонежского, а также в 2014 году открыт еще один памятник — «Благословение Дмитрия Донского на битву преподобным Сергием Радонежским». В 8 км от Куликова поля, вниз по течению Дона находится святой источник «Прощеный колодец» с часовней и купальней. В нем, по преданию, Дмитрий Донской омывал раны своих воинов и прощался с ними после Куликовской битвы.

Конный двор был открыт в 2012 году и расположен в с. Монастырщино, рассчитан на размещение и содержание до 35 лошадей в денниках. Любители конного туризма и спорта могут тренироваться в крытом манеже, общаться с питомцами конюшни в летней леваде или отправиться на экскурсионную прогулку и увидеть все знаменитые объекты Куликова поля.



ЕПИФАНЬ

Кимовский район, пос. Епифань, +7 (48735) 7-22-65

Населенный пункт Епифань основан в 60-х годах XVI века князем Иваном Мстиславским, племянником царя Ивана IV Грозного. Это был важный стратегический пункт, обнесенный рвом и деревянным частоколом, на пути татарских набегов. По Указу императрицы Екатерины II в 1777 году Епифань стала центром уезда со своим гербом. В XIX веке главным делом города стала торговля. В год в Епифани проводились три межгубернские ярмарки. Эту традицию продолжила

современная ярмарка «На Дону стоим! Дон славим!», которая проводится ежегодно в начале августа. Работает музей купеческого быта, расположенный в усадьбе мещан Байбаковых.

Не все туляки знают, что Никольский храм в Епифани – это питерский Исаакиевский собор в уменьшенном размере. Его сейчас начали реставрировать: сам храм, галерею-переход, теплую трапезную. Планируется также восстановить колокольню, группу въездных ворот и саму Красную площадь Епифани.

Программа с чаепитием «В гости к купцу Байбакову»

Переступив порог купеческой кухни, посетители оказываются в уютном соседстве с русской печью, среди кухонной мебели и уставленных кухонной утварью полок. За чашкой ароматного чая гостей ждет рассказ о купеческих традициях приготовления и приема пищи, сервировки стола, тайнах старинных кулинарных рецептов, которые помогут более ярко представить быт епифанских купцов конца XIX — начала XX века. Здесь проводятся и другие традиционные музейные интерактивные занятия.



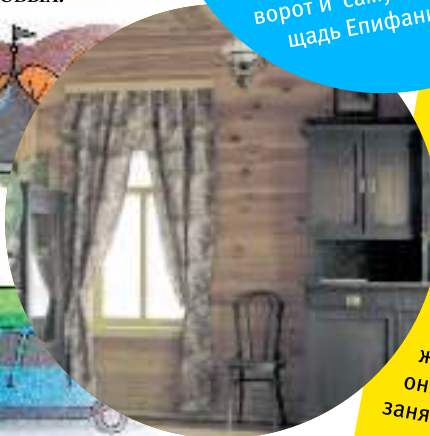
Блаженная Матрона

(Никонова Матрона Дмитриевна) родилась слепой в бедной крестьянской семье в 1885 году. В 14 лет у девочки отнялись ноги, и она больше не могла ходить. С детства Матрона начала предсказывать события и исцелять тяжелобольных людей. К их дому нескончаемым потоком шли люди за помощью и исцелением. В 1925 году Матрона переехала из родного села в Москву, где до конца своих дней скиталась по чужим квартирам. Скоро молва о матушке Матронушке разнеслась по всей Москве. Скончалась блаженная Матрона 2 мая 1952 года.

МУЗЕЙ МАТРОНЫ СЕБИНСКОЙ И МОСКОВСКОЙ

Кимовский район, с. Себино, +7 (48735) 5-73-33

Музей находится в село Себино в 11 км от Куликова Поля. Это — родина святой праведной старицы Матроны. Считается, что она помогает всем, кто обратится к ее молитвенной помощи. На втором этаже музея — фотогалерея, посвященная земному пути и канонизации блаженной старицы Матроны. Представлены также коллекции иконописи, народного искусства XIX века (рушники, костюмы, покрывала, кружевная вышивка), предметы крестьянского быта.



ГАСТРОНОМИЧЕСКИЕ БРЕНДЫ И ПРОМЫСЛЫ ТУЛЬСКОЙ ОБЛАСТИ



Дегустация правяного чая
по рецепту
А. Г. Болотова

Дворяниново

Центр традиционной
тульской керамики

Музей «Тульские самовары»

Музей «Тульский пряник»

Дегустация Анковского пирога
по рецепту С.А. Толстого

Тула

Музей Н.И. Белобородова,
Тульская гармонь

река ОКА

Мастер-классы
из крапивы

Ясная Поляна

Музей международного
пряника

Одоев

Крапивна

Музей
«Фильмоновская игрушка»

Белев

Белевская пастила,
кружево

ЦЕНТР ТРАДИЦИОННОЙ ТУЛЬСКОЙ КЕРАМИКИ

г. Тула, ул. Петра Алексеева 64-А,
+7 (910) 155-199-3,
WWW.CENTER-K-TULA.RU

Здесь можно узнать все об истории тульской керамики, которая насчитывает пять веков. Уже в конце XVI века за стенами Тульского кремля строили горны для обжига керамики. Активное строительство в XVII веке способствовало усилению сословия «кирпичников» и развитию керамического промысла. В XVII–XVIII веках производство керамических изделий становится массовым, по объемам сравнимым с оружейным.

В Туле изготавливалась строительная керамика, изделия хозяйственного назначения, гончарная посуда, лепные игрушки и изразцы.

Мастер-классы в Центре традиционной тульской керамики

- История и виды тульских керамических производств
- Гончарное мастерство
- Искусство изразца
- Искусство надглазурной росписи
- Тульская городская игрушка
 - Филимоновская игрушка
 - Искусство традиционной лепки



МУЗЕЙ «ФИЛИМОНОВ- СКАЯ ИГРУШКА»

пгт Одоев, ул. Сильверстова, 11, +7 (48736) 4-17-24,
+7 (910) 584-53-68, FILIMONOVO-MUSEUM.RU

В музее можно посмотреть готовые игрушки, а при желании и самому попробовать свои силы. У каждой глиняной фигурки свое настроение, «внутренний голос» и характер! Статные барыни с детьми и птицами под мышкой, горделивые кони, важные всадники, задорные петушки, длинноногие солдаты, танцующие пары, разнообразные птички и зверушки с изящной вытянутой шеей (даже поросята), и все в малиново-желто-зеленую полоску. Такие нарядные, яркие и разнообразные. И все свистят!

Одоев — один из древнейших городов северо-восточной Руси. В конце XV века удел вошел в состав Московского государства. Его воины сражались в составе польско-литовского войска в 1410 году в исторической Грюнвальдской битве. С 1777 года Одоев — уездный центр Тульской губернии, с 1924 года — районный центр. Памятники истории: городище на Соборной горке, Богородице-Рождественская церковь с колокольней, памятник освободителям Одоева воинам генерала П. А. Белова, памятник дважды Герою Советского Союза И. В. Воробьеву.

Одоевский фестиваль гончарного искусства и глиняной игрушки «Сказки деда Филимона»

Проводится в июле в целях пропаганды и популяризации наследия игрушечных и гончарных промыслов России, привлечения внимания к Одоевскому краю как к одному из ярчайших центров игрушечного промысла.



МУЗЕЙ «ТУЛЬСКИЕ САМОВАРЫ»

г. Тула, ул. Менделеевская, 8, +7 (4872) 31-23-33,

SAMOVAR.MUSEUM-TULA.RU

Считается, что самовар как образец домашнего бытового прибора появился в конце XVIII века и начал изготавливаться на Урале. Одними из первых производителей там стали туляки Демидовы. В Туле насчитывалось 16 самоварных фабрик, они вывозили свою продукцию на все ярмарки. Конструкции совершенствовались, а размеры поражали как миниатюрностью («эгоисты»

на одну персону), так и грандиозностью (многоведерные трактирные самовары).

В Туле в 1990 году был открыт музей «Тульские самовары». В нем экспонируется сейчас более 330 самоваров: жаровые, электрические и сувенирные.



В музее «Тульские самовары» проводятся разнообразные интерактивные занятия и театрализованные представления для детей разного возраста: «В гостях у самоварчика», «Баба Яга в поисках счастья, или Молодильный самоварчик» и др. Участники, играя, узнают об истории развита в Туле самоварного производства, устройстве самоваров, разнообразии их форм, а также о других традиционных промыслах.



Интерактивные занятия
«В гостях у самоварчика».
«Отчаянное чаепитие».
«Сокровища старого пирата»
(игра-квест по экспозиции музея).



Смеркалось: на столе, блистая,
Кипел вечерний самовар.
Китайский чайник нагревая;
Под ним клубился легкий пар.
Разлитый Ольгиной рукою.
По чашкам темною струею
Уже душистый чай бежал
И сливки мальчик подавал;
Татьяна пред окном стояла,
На стекла холодные дыша,
Задумавшись, моя душа,
Прелестным пальчиком писала
На отуманенном стекле.
А. С. Пушкин. «Евгений Онегин»



МУЗЕЙ «ТУЛЬСКИЙ ПРЯНИК»

г. Тула, ул. Октябрьская, 45-А, +7 (4872) 34-70-70,
WWW.PRYANIK-TULA.RU

Пряник — старинное лакомство. Выпекание пряников в Туле требовало фантазии и вкуса. Всем этим обладали

Музей международного пряника

г. Тула, ул. Станиславского, 6, +7 (960) 595-54-20
MPRYANIK.A.RU

Это уникальный авторский проект группы дизайнеров и кондитеров из Тулы, направленный на популяризацию традиций пряничного дела. Проводятся мастер-классы, где рассказывается об истории, технологии изготовления пряника. Участнику предоставляется возможность самому изготовить и украсить имбирный пряник: «История происхождения тульского пряника», «История международного пряника. Особенности пряников разных стран и эпох. Изготовление и роспись имбирных пряников», «Пряничный домик. История и современность. Изготовление и роспись», «Пряничная картина», «Пряничные игрушки» на елку.

легендарные тульские пряничники. Тульская кондитерская фабрика, принадлежавшая когда-то купцу Василию Евлампиевичу Серикову, — одно из старейших кондитерских предприятий города.

Оно носит сейчас название «Старая Тула» и до сих пор продолжает выпуск традиционной сладкой продукции. В соседнем здании работает Музей тульского пряника.

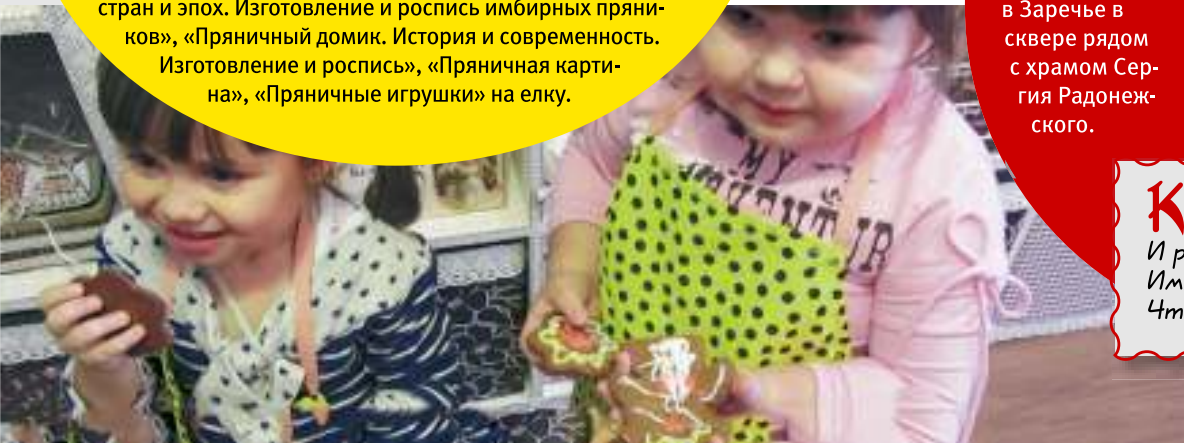


Здесь можно и пряник в подарок купить. И сладкого чая в буфете попить. Привезем домой подарки - Обниманья будут жарки!

Скульптурная композиция «Тульское чаепитие» установлена в Заречье в сквере рядом с храмом Сергия Радонежского.



Кот с собакой, как видно, дружны. И различья в породах для них не важны. Им не нужно, чтоб их часто гладили, - Чтоб хозяйка с хозяином ладила!



БЕЛЕВСКАЯ ПАСТИЛА

С конца XIX века Белев является «фруктовой столицей» Тульской области. Утопающий в зелени садов, город снабжал всю Россию сушеными плодами садов и огородов. Но особенную славу Белеву принесла необыкновенно вкусная яблочная пастила.

Слоеную и воздушную пастилу, признанную во многих странах мира, изобрел знаменитый купец Амвросий Павлович Прохоров. Рецепт ее производства передавался из поколения в поколение и хранился в строжайшем секрете.

Дом пастилы — Фабрика пастилы

г. Белев, ул. Привокзальная, 21,
+7 (920) 751-26-61

Посещение музея позволяет посетителям погрузиться в сладкий мир волшебных ароматов, невероятного вкуса и старинного кулинарного искусства. Одна из выставочных экспозиций музея посвящается истории белевской пастилы. В ходе театрализованных представлений туристы увидят процесс ее приготовления — замешивание в кадках, выпекание в печи и даже подачу на стол французских и английских королей.

В завершение экскурсионной программы посетителей ждет чай из настоящего тульского самовара и дегустация «яблочного чуда».



Белев

Впервые Белев упомянут в Ипатьевской летописи в 1147 году. В середине XVI века Белевский удел окончательно вошел в состав Русского государства. Долгие годы город являлся важным оборонительным пунктом в системе Засечной черты. Много раз в истории он подвергался набегам со стороны золотоордынских и крымских татар, польско-литовских интервентов. В XIX веке Белев был вторым по величине и значимости городом в Тульской губернии, имел даже свой драматический театр.

БЕЛЕВСКИЕ КРУЖЕВА

Плетением кружева на коклюшках белевские женщины занимались начиная с XVII века. Это один из очень распространенных в прошлом видов женского рукоделия. Мерное кружево из золотной и серебряной нитей плели на коклюшках монахини Крестовоздвиженского монастыря г. Белева в XVII–XVIII веках. Оно применялось исключительно для отделки платья высокопоставленной знати и праздничных одежд священнослужителей.

Дом детского творчества
в Белеве
ddt-belev.lbihost.ru





МУЗЕЙ Н.И. БЕЛОБОРОДОВА

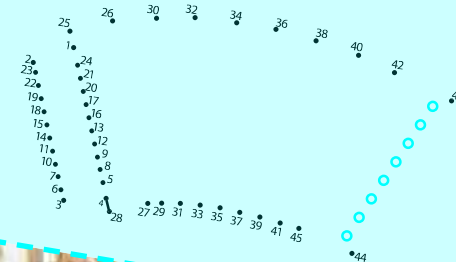
г. Тула, пр. Ленина, 16, +7 (4872) 36-18-85



Экспозиция музея, расположенная в одном из старейших зданий в центре Тулы, знакомит посетителей с жиз-

нью и творчеством талантливого изобретателя хроматической гармонии Николая Ивановича Белобородова. Музей проводит музыкальные вечера и концерты юных музыкантов. Младшим посетителям «музей гармонии» запомнится звучанием старинного граммофона.

Соедини точки по порядку и узнай, чем еще прославлена Тула



Тульская гармошка

Еще совсем недавно любое торжество не обходилось без русской гармошки.

Самыми авторитетными парнями на селе были гармонисты. В годы Великой Отечественной войны бойцы, игравшие на этом поистине народном инструменте, поднимали боевой дух товарищей. Именно в Туле началось отечественное производство гармоник, которые пришлось по душе широким народным массам.

Много в Туле было мастеров-гармонщиков, передававших из поколения в поколение секреты своего удивительного мастерства. Особенно такими мастерами славилась Чулковская слобода. Среди них яркой личностью был Леонтий Алексеевич Чулков. Никто лучше него не мог сработать инструмент. Не случайно именно к нему обратился изобретатель знаменитой «хромки» Н. И. Белобородов. Получилась первая «хромка» на диво хороша: «Чудо, а не гармонь!» — говорили о ней. Мастерская Л. А. Чулкова была невелика, но из всех существовавших в то время мастерских и гармонных фабрик являлась самой передовой и механизированной. Изделия высокого качества служили примером для тульских гармонных мастеров того времени.



**Интерактивное занятие
«Тульская гармонь на дорогах Победы»**

ЧЕМ БОГАТЫ, ТЕМ И РАДЫ

ЧТО ПРИОБРЕСТИ НА ПАМЯТЬ



Самовар



Тульский пряник



Беловская пастила известна далеко за пределами Белева. Придумана пастила на основе народного опыта приготовления печеных отборных яблок сорта «Антоновка». Такую пастилу вы больше нигде не попробуете!



Филимоновская игрушка — один из самых удивительных и ярких сувениров. Село Филимоново — один из древнейших гончарных и игрушечных центров России. В музее можно не только посмотреть готовые игрушки, но при желании и самому попробовать свои силы. Чем не сувенир на память?



Беловское кружево — чудесный подарок. В наши дни старинный промысел возрождается. Кружево по-прежнему пользуется большой популярностью, оно является изысканным украшением костюма и интерьера.



Оружие



Тульская городская игрушка изящна и оригинальна. Расписывается в мягких, приглушенных тонах. Нарядные барыни, блестящие офицеры, няни с детьми, монахи. Это даже не столько игрушки, сколько декоративные статуэтки, вобравшие в себя черты городской культуры.



Изделия художественнойковки металла гармонично сочетают в себе надежность, долговечность и изысканность. Тульское кузнечное мастерство, как известно, славится повсеместно.



Гармони. А еще выпускают детские крошки-гармошки!



Богородицкая городская игрушка (глиняная). В наши дни в Богородицке живет Виктор Потапов — единственный мастер, который пытается возродить промысел, когда-то прославивший город. В его мастерской появляются «седоки», «птицы счастья», «корлы», «тройки».



Традиционная кукла-закрутка. На мастер-классе по традиционной кукле-закрутке под руководством мастеров народного творчества Ясной Поляны ее можно сделать своими руками из текстиля или лыка.

ТРАДИЦИОННЫЕ ФЕСТИВАЛИ И ПРАЗДНИКИ НА ТУЛЬСКОЙ ЗЕМЛЕ

«Тульские баталии» г. Тула *апрель*

Межрегиональный фестиваль детского творчества «Курочка Ряба»

Заокский район,
усадьба В. Д. Поленова *май*

Межрегиональный фестиваль народных традиций «Былина»
Кимовский район,
с. Монастырщино *май*

Фестиваль «Тургениус»
Чернский район, д. Бежин Луг *май*

Фестиваль «Краски детства»
Щекинский район, Ясная Поляна *июнь*

День змей г. Тула *июнь*

Международный фестиваль «Дикая мята» Алексинский район *июнь*

XI Международный фестиваль крапивы Щекинский район,
с. Крапивна *июнь*

Международный фольклорный фестиваль «12 ключей» Веневский район, д. Свиридово *июнь*

Межрегиональный литературно-песенный праздник «Песни Бежина луга» Чернский район, с. Тургенево, Бежин луг *июнь*

Международный литературный арт-фестиваль «Сад гениев»
Щекинский район, д. Ясная Поляна *июль*

IV Международный фестиваль уличных театров «Театральный дворик» г. Тула *июль*

Межрегиональный фестиваль народного творчества и прикладного искусства «Поляна мастеров» Одоевский район, д. Филимоново, берег реки Упы *июль*

Фестиваль «Заиграй, моя игрушка»
п. Одоев *середина июля*

Фестиваль Великих Путешественников Алексинский район *июль–август*

Один день в парке старинном: «Паркотерапия по-болотовски»
г. Богородицк *июль*

Гастрономический фестиваль «Яблочное чудо» г. Белев *август*

«Мама, папа и я — лягушачья семья» г. Тула *август*

Фестиваль «Сказки деда Филимона» п. Одоев *август*



Межрегиональный фестиваль Епифанская ярмарка «На Дону стоим! Дон славим!» Кимовский район, п. Епифань *август*

День Левши г. Тула *август*

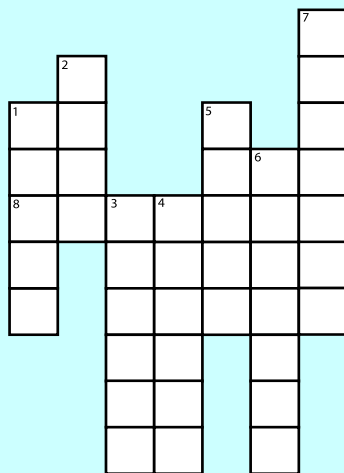
Традиционный летний спектакль «Театр на лужайке»
Заокский район,
усадьба В. Д. Поленова *август*

Торжественные мероприятия, посвященные Дню города Тулы и Тульской области г. Тула, площадь Ленина *сентябрь*

635-я годовщина Куликовской битвы Кимовский район,
с. Монастырщино *сентябрь*

День барсучка Веневский район *сентябрь*

Праздник детского театра г. Богородицк *декабрь*



Кроссворд из города оружейников

1. Изобретатель трехлинейной винтовки.
2. Город оружейников.
3. Модель пулемета.
4. Приспособление для нападения и защиты.
5. Герой рассказа Лескова, подковавший блоху.
6. Оружейник, конструктор пистолета ПМ.
7. Оружейник, конструктор пистолета ТТ.
8. Прибор для нагревания воды.

Точную дату проведения мероприятия можно уточнить в Центре развития туризма Тульской области по телефону (4872) 35-25-00

ТЕАТРЫ, КОНЦЕРТНЫЕ ЗАЛЫ, ЦИРК

Городской концертный зал
ул. Советская, 2
(4872) 32-16-24

ДК железнодорожников
ул. Демонстрации, 134
(4872) 56-80-25

ДК металлургов
ул. Металлургов, 22
(4872) 45-50-27, 45-50-77

Два Арлекина, Тульский
камерный театр
(4872) 35-22-94

Камерный драматический театр
ул. Дзержинского, 8
(4872) 30-45-96
www.kdteatr.net

Концертный зал ТулГУ
пр. Ленина, 92, корп. 9,
4 этаж
(4872) 33-24-10

РИСК, Тульский молодежный
театр-студия
Тула, пр. Ленина, 90
(4872) 35-33-65, (910) 161-22-95

Тульский академический
театр драмы
пр. Ленина, 34-а
(4872) 36-73-32
tuldramateatr.ru

Тульский государственный театр кукол
ул. Советская, 62
(4872) 36-40-19
tgtk.org

Тульский театр-студия RES-PUBLIKA
ул. Марата, 100
(930) 895-31-52

Тульский областной театр юного
зрителя
ул. Коминтерна, 2
(4872) 56-97-66

Филармония
пр. Ленина, 51
(4872) 36-77-96

Цирк
ул. Советская, 96
(4872) 717-303, (905) 114-27-27
www.circus-tula.ru

Театр «Эрмитаж»
ул. Щегловская Засека, 34
(4872) 41-27-32
www.teatr-ermitazh.ru

Драматический театр
им. В. М. Качалина
г. Новомосковск,
ул. Октябрьская, 21
(4872) 6-04-64

Молодежный Любительский театр
г. Узловая, пл. Ленина, 2
(48731) 6-49-34

ГДЕ ПОКАТАТЬСЯ НА КОНЬКАХ

Стадион «Кировец» Пролетарский
район, Тула, ул. Глинки, 6

Стадион «Заречье» Тула,
ул. М. Горького, 14

Центральный стадион «Арсенал»
Тула, пр. Ленина, 87

Сквер у ДК железнодорожников
ул. Демонстрации, 134

Ледовая арена в загородном клубе
«Владимир» г. Суворов

Спортивная база «Ока» г. Алексин

Ледовый дворец г. Новомосковск

ГДЕ ПОКАТАТЬСЯ НА ЛОШАДЯХ

Прилепский племенной завод
пос. Прилепы, 8-903-697-50-22

ЦПКиО (конноспортивный клуб «Триумф»)
Тула, ул. Союзная, 1, 31-81-84

Музей-усадьба Ясная Поляна
Щекинский р-н, п/о Ясная Поляна
8-910-585-44-14

Парк-отель «Грумант»
д. Грумант 8-910-582-22-6

КУЛЬТУРНО-ТУРИСТСКИЙ ПОРТАЛ ТУЛЬСКОЙ ОБЛАСТИ

<http://tulagid71.ru/>

ГОРНОЛЫЖНЫЕ ТРАССЫ

Форино
Ленинский район,
д. Форино, +7 (910) 94-33-222,
+7 (920) 747-00-97

Малахово
п. Малахово, Симферопольское
шоссе, 11 км от Тулы, 134 км от
Москвы, +7 (4872) 38-40-48,
+7 (903) 840-40-48

Долина X
Щекинское шоссе, 6, Тула, Туль-
ская область, +7 (953) 188-14-73

ДЕТСКАЯ ЖЕЛЕЗНАЯ ДОРОГА

г. Новомосковск, ул. Бережного, 1-а.
(48762) 3-96-50

Министерство культуры
и туризма Тульской области
300041, г. Тула, пр. Ленина, 2
Тел. (4872) 56-90-08,
ф. (4872) 31-23-96
<http://culture.tularegion.ru/>

Департамент развития
туризма
Тел./ф.: (4872) 31-19-95,
24-53-83
E-mail: turcom@tularegion.ru

ГУК ТО «Объединение
центров развития искусства, народной культуры
и туризма», туристско-информационный отдел
300028, г. Тула, ул. 9 Мая, 1-6.
Тел. (4872) 35-25-00, ф. (4872) 35-14-48,
e-mail: tic@tularegion.ru
<http://tulagid71.ru/>

Дизайн, составление: «Свамия®» www.svamia.ru
E-mail: svamia@yandex.ru
Иллюстрации: Ольга Николаева,
Галина Шишкова, Екатерина Мосейчук,
Ксения Малыгина, Анастасия Землянская,
Елизавета Лебедева, Полина Сосновцева.
Отпечатано в ООО «Колор и Т» www.kolorit.pro
Тираж 3000 экз. 2015 г.